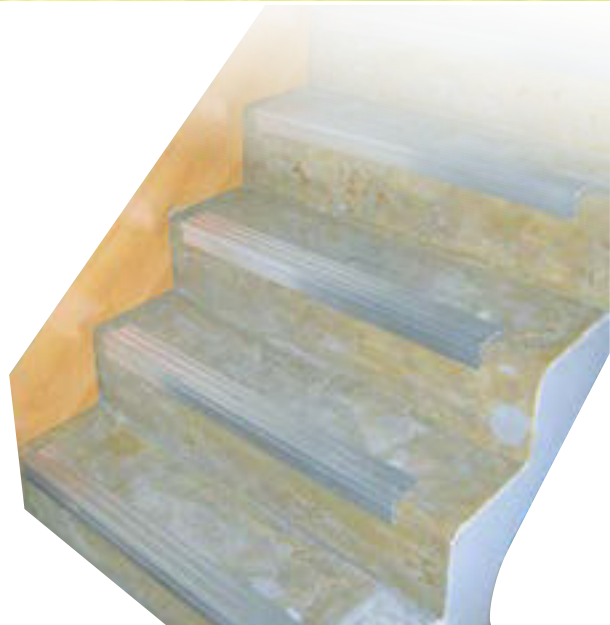


4. Aluminiumprofil

4.1 Holztreppen – U-Profil

- mittels Tischlerstellwinkel an Stufenvorderkante die erforderliche Länge des Aluminiumprofils ermitteln und auf Aluminiumstrang übertragen auflegen → Länge messen → Winkel zur Treppengange Wand einstellen → übertragen
- Zuschnitt
- Profil auf Stufenvorderkante aufsetzen und durch Holzschrauben mit Bohrspitze (oder Trockenbauschrauben für Metallständerwände) an der alten Tritt- und Stellstufe befestigen
- Verschraubung erfolgt oben in der hinteren Vertiefung/Nut und unten am Steg



4.2 Steintreppen oder Treppen mit hoher Vorderkante – Z-Profil

- mittels Tischlerstellwinkel an Stufenvorderkante die erforderliche Länge des Aluminiumprofils ermitteln und auf Aluminiumstrang übertragen auflegen → Länge messen → übertragen
- Zuschnitt
- Befestigungslöcher in der hinteren Vertiefung/Nut des Profils bohren
- Aluminiumprofil auf Stufenvorderkante aufsetzen und Bohrlöcher übertragen
- Befestigungslöcher bohren und Dübel einsetzen
- Verschraubung des Aluminiumprofils an der Stufenvorderkante

Hinweis:

Eine Verklebung mit HAFA 1K-PUR Montagekleber erhöht die Festigkeit und trägt zusätzlich zur Stabilisierung bei. Auch eine zusätzliche Verschraubung stirnseitig, kann bei porösem Stein die Stabilität erhöhen.

